

Voor sport en spel

Sportschool in Wijchen door Remko Spaan



Nederlandse sportscholen floreren, maar met name 'oudere jongeren' weten de weg erheen te vinden. Om ook een jong publiek binnen te halen, vroeg Go4Fit in Wijchen Remko Spaan speciaal voor deze doelgroep de inrichting van de sportschool te ontwerpen en te produceren. Spaan deed dit met verve. Met de onvermijdelijke spiegelwanden, beeldschermen en harde muziek, maar ook met een industriële no-nonsense inrichting, heldere vormen, frisse kleuren, een uitnodigende bar en een podium voor entertainment. Hierdoor is het fitnesscentrum ook een plaats waar jongeren worden vermaakt en hun vrienden kunnen ontmoeten. **Corien Ligtenberg**



2

- 1 De trap leidt de bezoeker vanaf de bar via de receptie de trap op, naar de kleedkamers en de sportzaal.
- 2 Op de verdieping is de sportzaal met bijbehorende wachtruimte te vinden.
- 3 Spaan plaatste in de kleedkamers een fraai meubel met afsluitbare lockers, zitplaatsen en kledinghaken.

Foto's Henk van Kooten

De ontwerpogave voor het interieur van een sportschool lijkt weinig uitdagend: grote zalen vol apparaten, spiegelwanden, kleedkamers en een bar. Toch kan de inrichting van een fitnesscentrum een grote rol spelen als er een nieuwe en jonge doelgroep moet worden aangetrokken. Tieners die opgroeien in de huidige belevingseconomie willen terwijl ze zich in het zweet werken, ook worden vermaakt en gelijkgestemde leeftijdsgenoten ontmoeten.

Dat scheen de eigenaar van Go4Fit zich ook te beseffen. Met de tweede vestiging in Wijchen wilde hij een nieuw en vooral jonger publiek bereiken. Hij vroeg Remko Spaan, meubelontwerper en interieurarchitect uit Nijmegen, om een oude winkelruimte om te toveren tot een eigentijdse sportschool.

De locatie lijkt op het eerste gezicht niet erg aantrekkelijk. De sportschool ligt net buiten de bebouwde kom van Wijchen, op een nondescript winkelterrein temidden van meubelzaken. Maar de voordelen van de locatie overheersen: het loodsachtige onderkomen is een aantrekkelijke, open, lichte ruimte van 750 vierkante meter en, niet onbelangrijk, pal voor de deur ligt een royale parkeerplaats.

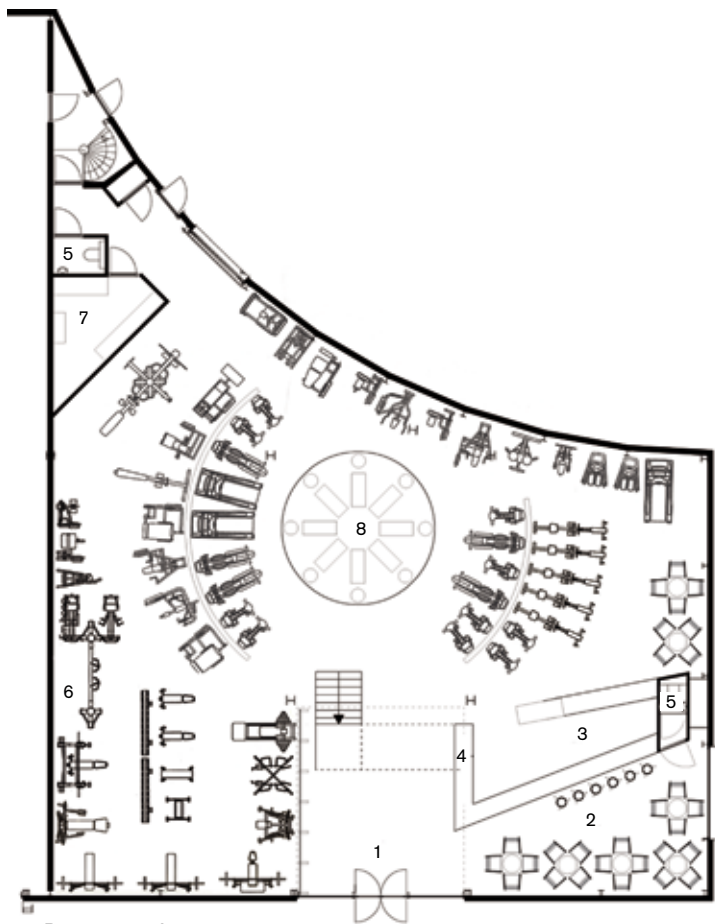
Spaan maakte dankbaar gebruik van het bestaande pand. Nadat het was gestript, restte een ruimte over twee verdiepingen met hoge plafonds, betonnen vloeren, stalen balken, tl-armaturen, stalen wanden en dak, en een gevelhoge glazen pui. Op de begane grond zijn de bar, receptie en fitnessruimte met krachthok gesitueerd. Op de verdieping bevinden zich de kleedkamers en een sportzaal met wachtruimte in de vorm van een ruime, zonnige lounge.

De kale ruimte in grijs en wit is grotendeels intact gelaten,

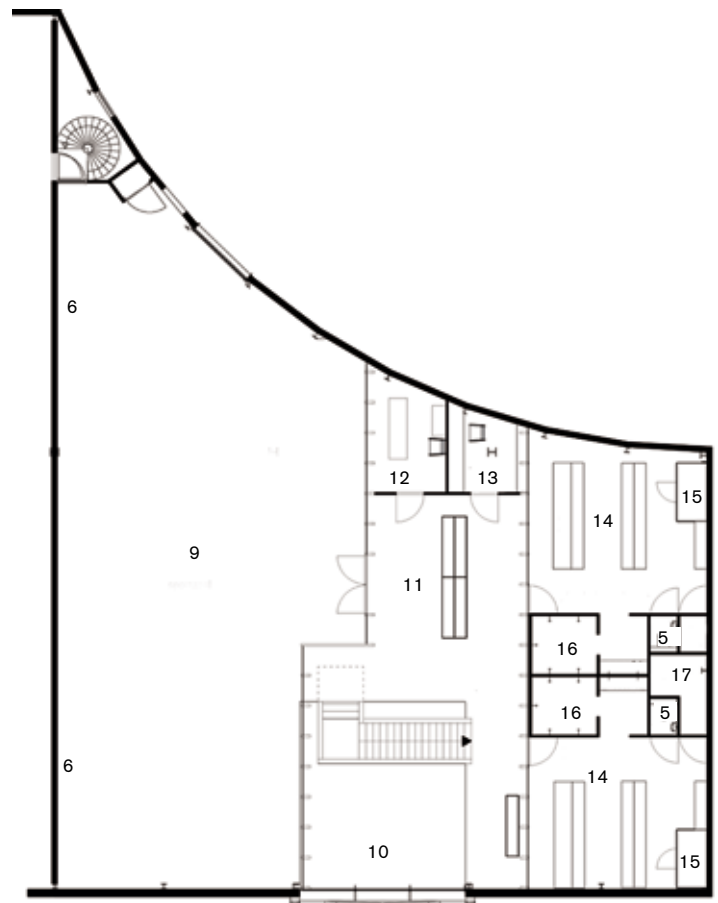
maar met enkele simpele ingrepen opnieuw gedefinieerd: een metershoge, semi-transparante wand over twee verdiepingen, die krachthok en sportzaal scheidt van de centrale hal; een rond podium dat het hart vormt van de fitnessruimte en de blikvanger, een felgroen meubel waarin trap, receptie en bar zijn opgenomen. Dit volume, dat door de glazen pui van



3



Begane grond



Eerste verdieping

- 1 entree
- 2 sportbar
- 3 bar
- 4 contactpunt
- 5 toilet
- 6 spiegels
- 7 personeelsruimte
- 8 podium
- 9 sportzaal
- 10 vide
- 11 wachruimte
- 12 massage
- 13 kantoor
- 14 kleedruimtes
- 15 sauna
- 16 douches
- 17 technische ruimte

buiten pontificaal in beeld is, vouwt zich als een lint door de ruimte en leidt de bezoeker vanaf de bar via de receptie de trap op, naar de kleedkamers en de sportzaal.

De stalen wanden en balken zijn in het zicht gelaten en ook de betonvloer is kaal gebleven. De akoestiek in deze wat 'harde' ruimte is geregeld door middel van geperforeerde stalen roosters, gevoerd met geluidsabsorberend schuim, die functioneel worden ingezet als bijvoorbeeld wand- en deurbedekking en als schermen.

Spaan werkt als meubelmaker en interieurarchitect en beheert in Nijmegen niet alleen De Studio, waar hij ontwerpt, maar ook De Fabriek, waar hij (delen van) zijn eigen en andermans ontwerpen realiseert en ook werkt aan een eigen collectie projectmeubilair. De bar van Go4Fit is ingericht met tafels en stoelen uit Spaans eigen collectie en ook de inrichting van de kleedkamers verraadt zijn achtergrond als meubelmaker. Een sierlijk, geïntegreerd meubel uit betonplex met lockers, banken en kledinghaken werkt tegelijkertijd als scherm en tussenwand. Het donkerbruine, waterafstotende betonplex is ook toegepast voor de geribbelde wand waarachter de douche, afgewerkt met frisblauwe epoxyflakes, de toiletten en de sauna schuil gaan.

De ruimte om het podium in de fitnesszaal is geduid met minimale middelen: twee lage, geperforeerde stalen schermen met akoestische werking, die meelopen met de vorm van het podium en een lichtgrijze cirkel in de betonvloer. Het podium biedt niet alleen plaats aan enthousiaste sporters om te 'showen' en aan onderlinge wedstrijdjjes, maar ook aan entertainment, zoals een dj in de avonduren.

Dankzij het ontwerp van Remko Spaan, dat naast work-outs ook amusement en ontmoetingen faciliteert, kan Go4Fit zich meten met de nieuwste sportscholen in Londen en New York. Een jong publiek zal vast niet lang op zich laten wachten.

Sportclub Go4Fit, Wijchen

Opdrachtgever Wilfred Derks, Wijchen
 Ontwerp VAN REMKO SPAAN, Nijmegen
 Projectteam Jeroen Caderius van Veen, Stefan Busser
 Aannemer VAN REMKO SPAAN, Nijmegen
 Interieurbouwer VAN REMKO SPAAN, Nijmegen
 Meubelontwerp VAN REMKO SPAAN, Nijmegen
 Wanden VAN REMKO SPAAN, Nijmegen
 Vloeren Nordenholt, Bergharen
 Losse inrichting VAN REMKO SPAAN, Nijmegen
 Vloeroppervlakte 750 m²
 Start ontwerp maart 2006
 Start bouw juni 2006
 Oplevering september 2006
 Bouwsom € 200.000

- 1 In de fitnessruimte bevindt zich een centraal geplaatst podium, dat uitnodigt tot deelname of entertainment tijdens de eigen work-out.
- 2 Het felgroene, lintvormige meubel waarin de trap en de bar zijn geïntegreerd, markeert ook de gebieden waar de leden en de niet-leden mogen komen. Foto's De Studio VAN REMKO SPAAN

